

(S.E. 04)

[22 al 28 de Enero]
Publicado el 03.02.2017



**Dpto. Planificación Sanitaria
Sub-Dirección Médica
Servicio de Salud Biobío**

**BOLETÍN:
VIGILANCIA EPIDEMIOLÓGICA
2010 al 2017**

INTRODUCCIÓN

Este Boletín es realizado por la Unidad de Epidemiología del Departamento de Planificación Sanitaria del Servicio de Salud Biobío, gracias a la información que periódicamente envían los equipos de Salud y Asesor del Programa Respiratorio del SS.

Esperamos que la información epidemiológica que se entrega, sea la base para tomar decisiones en los distintos niveles de gestión, contando con la información necesaria para realizar los cambios y énfasis en las áreas que se requieren, con el fin de otorgar las mejores prestaciones, de manera pertinente y oportuna, a nuestra Población.

Resumen Semana Epidemiológica 04 (22 al 28 de Enero)

- **Consultas Totales:**

De las 14.869 consultas totales en la red, el 30% fueron resueltas a través de consultas de Morbilidad y el 70% por consultas de Urgencia. Respecto a la semana anterior las consultas no presentaron variación significativa.

- **Respiratorias:**

Respecto a la semana anterior las consultas respiratorias presentaron una variación de un 14.3% menos, correspondiendo además a un 11% del **total de consultas**, ubicándose **en zona de éxito** (Ver gráfico N°4) y con una disminución de un 16.3% respecto a la misma semana del año pasado.

Se deben prevenir descompensación de enfermedades respiratorias, tomando medidas de resguardo para disminuir la exposición al humo de los incendios forestales que afectan a la región. Se adjunta guía con recomendaciones.

- **Entéricas:**

Actualmente corresponden a un 6.7% del total de consultas, ubicándose en **zona de alarma**. (Ver gráfico N°5). Esta última semana, posterior a la baja de la semana anterior vuelve a aumentar. **Se debe recordar a la población las medidas de prevención, para evitar que una mayor alza las próximas semanas.**

Recomendaciones

- Lavarse bien las manos con agua y jabón antes de comer, al preparar alimentos, y después de ir al baño o mudar a los lactantes
- Manipular por separado los alimentos crudos (carne, pescados, mariscos, verduras) de los demás productos, para evitar la contaminación cruzada
- Consumir los alimentos bien cocidos, especialmente carne, pollo, huevos, pescados y mariscos
- Asear y desinfectar los mesones y cubiertas donde se preparan alimentos

Hospitalizaciones CAVRR:

Pediatría:

En Pediatría, del total de dotación de camas (51), El IO disminuye alcanzando un 56%. De las 28 camas promedio ocupadas diariamente, el 6.1% fue por causas respiratorias. (Gráfico 6).

Medicina:

En la Unidad de medicina, a la semana 4, el IO disminuye a un 84%. De las 85 camas promedio ocupadas diariamente, el 5.2 % fue por causas respiratorias.

- **Virologías: Informe que emite Laboratorio CAVRR.**

Nota: El resumen de casos corresponde solo a pacientes que emanan desde la Unidad de Emergencia CAVRR.

Durante la SE 04 en virologías se registró: VRS (0), PI (0), IA (0), IB (0), ADV (0), MTPN (0).

La detección de virologías respiratorias se mantiene baja y no se esperan nuevas alzas hasta la temporada de invierno.

- **IAAS: Se mantiene vigilancia activa. No reportándose brotes.**

- **Hanta**

Siendo nuestra provincia una zona con alta prevalencia de Hanta, en especial en la temporada veraniega, donde muchas personas se exponen a lugares con presencia del ratón *Oligoryzomys longicaudatus*, se deben comunicar recomendaciones a la población.

Cuando incendios forestales afectan los bosques ocurre una migración de los animales a lugares más seguros, dentro de los animales que migran están los ratones, vectores del Virus Hanta. Por lo que, en contexto de incendio forestal, se debe tener especial cuidado, dado que la presencia de ratones podría aumentar en zonas pobladas lo cual podría incidir en una elevación en el número de personas afectadas.

Recomendaciones para población de áreas rurales

- Ventila por 30 minutos antes de entrar a lugares cerrados por largo tiempo.
- Después de ventilar, rocía el suelo y superficies con agua y cloro. Luego limpia y barre.
- Mantén el exterior de casas y bodegas libres de maleza y basura.
- Mantén las bodegas ventiladas y ordenadas, sin materiales de desechos.
- Sella y desratiza galpones y bodegas.
- Mantén los alimentos y agua fuera del alcance de los roedores, almacenándolos siempre en envases herméticos. Evita el ingreso de los roedores a las viviendas, tapando los orificios y cavidades.
- No mates zorros, culebras y lechuzas: estos te protegen de los roedores.

Recomendaciones para quienes van de camping

- Elige lugares limpios y libres de matorrales y pastizales.
- Usa carpa con piso, cierre y sin agujeros.
- Guarda alimentos en envases resistentes y cerrados. No deje ollas y utensilios al alcance de los ratones.
- Camina sólo por senderos habilitados. No te internes entre matorrales y pastizales.
- No recolectes ni consumas frutos silvestres.
- Mantén la basura en recipientes cerrados, si es necesario entiérrala.
- Bebe sólo agua segura (potable, envasada, hervida o desinfectada).

- **Vacunación contra tétano para brigadistas y bomberos:**
- Desde Oficina Provincial de SEREMI de Salud Biobío, mediante correo electrónico el día 26.01.2017 a referentes del Programa Nacional de Inmunizaciones de nuestra provincia se informa que se autoriza inmunizar a personal de bomberos, carabineros, brigadistas contra el Tétano, **siempre y cuando cumplan con las siguientes recomendaciones:**
- “Vacuna antitetánica (1 dosis): Voluntarios mayores de 18 años que desarrollen tareas de remoción de escombros u otros que los exponga a sufrir heridas con tierra o lodo y que no recibieran la vacuna con anterioridad (10 años)” Para esto revisen el RNI para evitar EPRO.
- Utilicen dTpa ya que en la cámara de frío se tiene más stock de estas.
- Recuerden que si la persona nació antes de 1975 recibe tres dosis y una de estas puede ser dTpa y las otras DT, y si nació después del 1975 administren solo un refuerzo de preferencia dTpa.
- Debido a la alta contingencia es probable que estos funcionarios se acerquen a los vacunatorios si es así solo procedan e informen a SEREMI cuantas personas han ido inmunizando para no que no se queden sin stock en la cámara de frío, recuerden que la vacuna no hace efecto inmediatamente.
- Este correo fue enviado desde SEREMI al Comandante de Bomberos de Los Ángeles y él lo reenvió a toda la Provincia.

Salud Responde:

*Difusión del uso del salud responde **600 360 77 77**, ya que es una medida de prevención en sí misma, al evitar que personas con patologías simples no asistan a centros de atención donde se pueden producir contagios.*

1. Total Atenciones en Red Asistencial – Resumen S.E. 04 - 2017

De las 14.869 consultas totales en la red, el 30% fueron resueltas a través de consultas de Morbilidad y el 70% por consultas de Urgencia. Respecto a semanas anteriores las consultas se mantienen sin cambios significativos, y las consultas respiratorias presentaron una variación de un 14.3% menos. Las consultas entéricas corresponden al 6.7% del total de consultas (variación de 14.8% más respecto a la semana anterior) (Tabla 1 y gráfico 1).

RESUMEN CONSULTAS EN RED ASISTENCIAL S.E.04 (2015-2016)					
semana 04 (Del 22 al 28 de Enero 2016)	Total consultas (Morb+Urgencia)	Consultas de Morbilidad	Consultas de Urgencia	Consultas Respiratorias (Morb+Urgencia)	Consultas Entéricas (Morb+Urgencia)
Totales 2016	14.869	4.400	10.469	1.645	1.001
% variac 2015	0,4%	10,2%	-3,2%	-16,3%	22,1%
% variac S.E. anterior	-0,8%	-2,4%	-0,2%	-14,3%	14,8%
% del total	100%	30%	70%	11%	6,7%

GRÁFICO 1

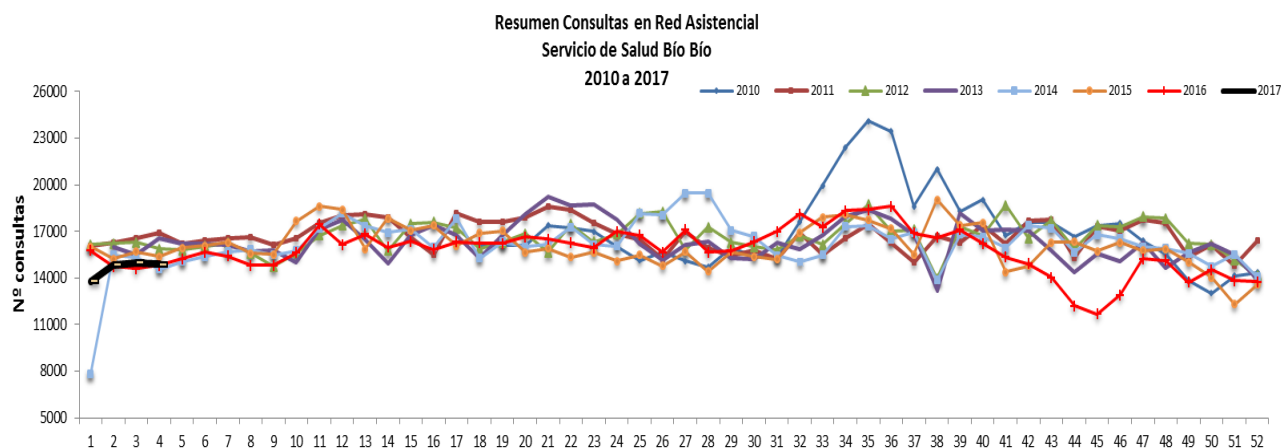


GRÁFICO 2

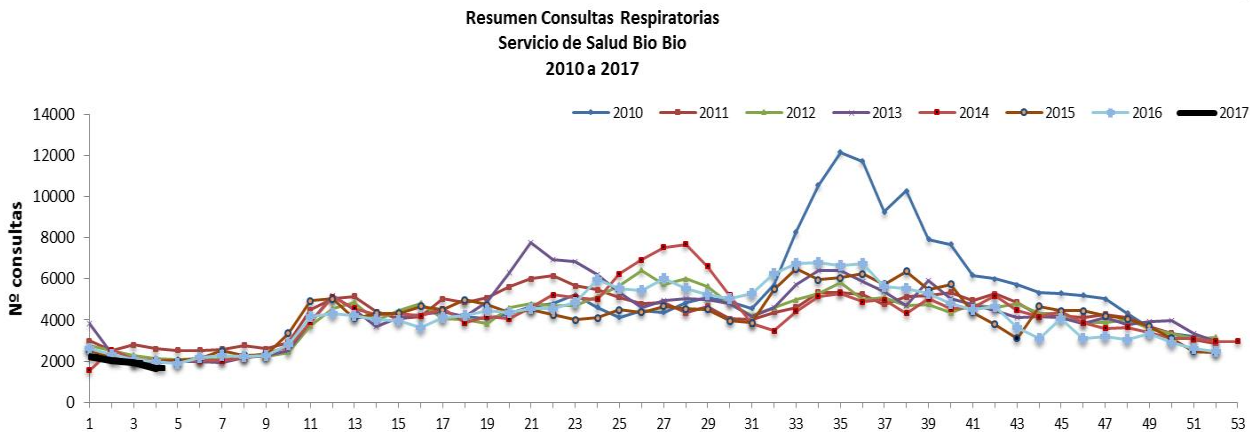
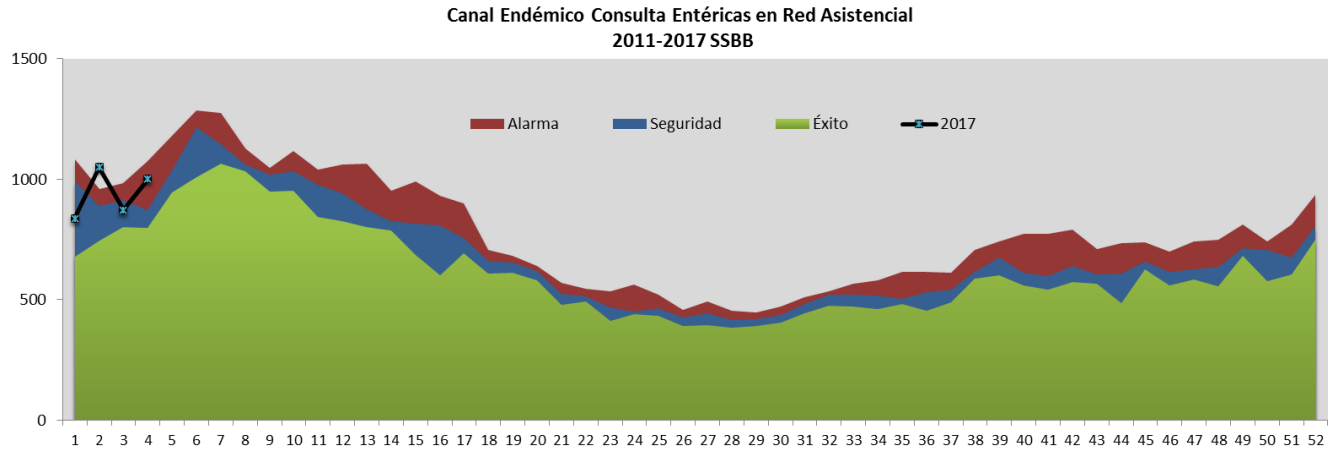


GRÁFICO 5

El canal endémico muestra que las consultas entéricas se ubican **en la zona de alarma**. Del total de consultas corresponden al 6.7%. (Gráfico 5).



HOSPITALIZACIONES. Índices ocupacionales CAVRR.

GRÁFICO 6.

El índice Ocupacional (IO) del Servicio de Pediatría disminuye alcanzando un 56%. De las 28 camas promedio ocupadas diariamente, el 6.1% fue por causas respiratorias. (Gráfico 6).

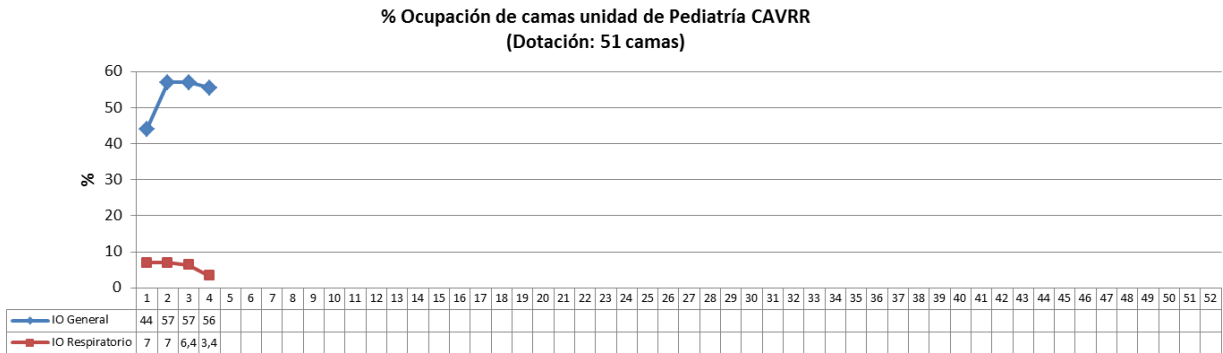
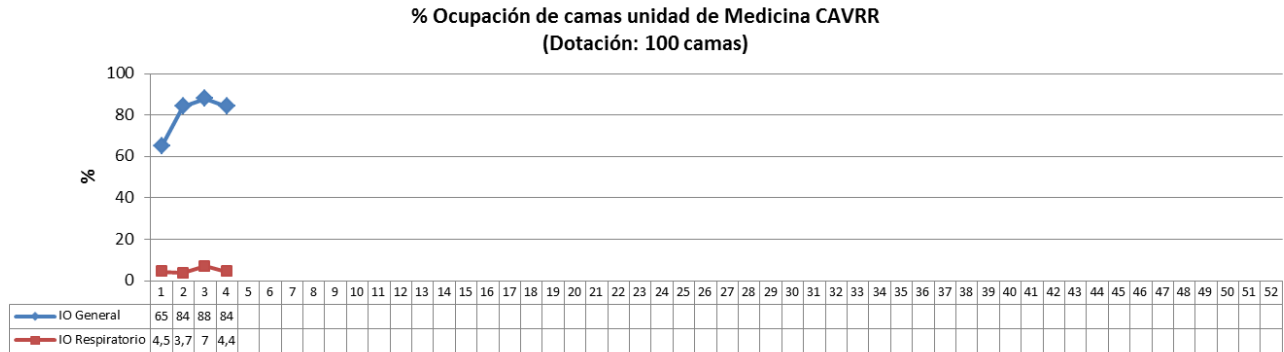


GRÁFICO 7

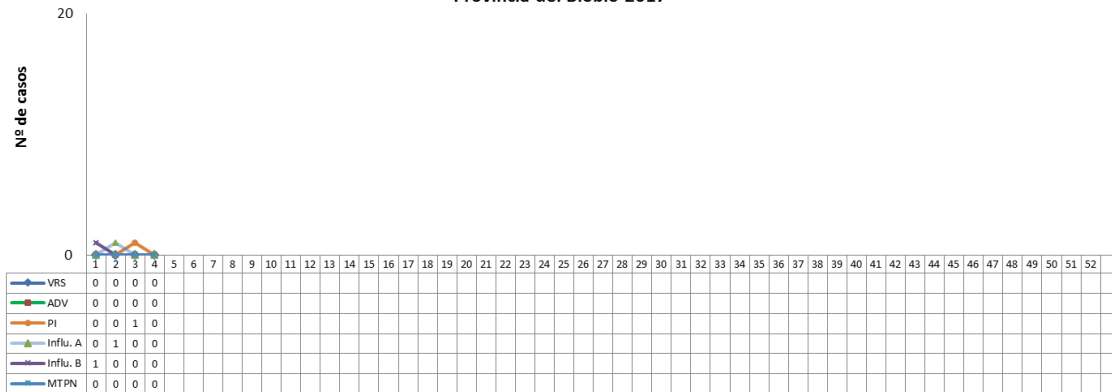
En la Unidad de medicina, a la semana 4, el IO disminuye a un 84%. De las 85 camas promedio ocupadas diariamente, el 5.2% fue por causas respiratorias.



- **VIROLOGIA:** Exámenes virus respiratorio laboratorio microbiología Hospital Víctor Ríos Ruiz.

GRÁFICO 8

**Vigilancia de Laboratorio
Provincia del Biobío 2017**



INFORMACIÓN IMPORTANTE.

Los Centros informantes son: Hospitales de la Familia y Comunidad (HFC) de Laja, Mulchén, Nacimiento, Yumbel, Santa Bárbara y Huépil, CESFAM (s) Comunal Los Ángeles, SAPU (s) de Comunal Los Ángeles, CESFAM Cabrero y SAPU Cabrero, Complejo Asistencial Dr. Víctor Ríos Ruiz de Los Ángeles (CAVRR).

El resumen informativo elaborado en nuestro Dpto. comprende un resumen desde los últimos meses del 2010 a la **cuarta semana de Enero 2017** por semana y días, referida a **Consultas Médicas en nuestra Red**, destacando las de tipo respiratoria y su seguimiento.

El presente documento es elaborado en base a información de fuentes que se consideran confiables (Centros de Salud). Unidad de Epidemiología se esfuerza por asegurar, en todo momento, la exactitud de los contenidos aquí publicados y confía en la veracidad de estos bajo la validación y revisión tanto de los Equipos Estadísticos como del Jefe de SOME de cada Establecimiento según sea el caso y que finalmente es tabulada, procesada y reproducida en este Boletín Semanal.

Del mismo modo esta Unidad no puede aceptar cambios posteriores sin aviso en tiempo estipulado de la información, causal directa de las diferencias que se puedan presentar entre los datos recopilados y los publicados en el Boletín.

Finalmente, este Boletín tiene como propósito evidenciar la situación actualizada y validada por los propios Equipos de Salud respecto a Consultas Médicas en Red SSBB, incluyendo una mirada retrospectiva de la información como insumo para la toma de decisiones en estos equipos como para nuestra Institución.

De parte de "**DPTO PLANIFICACIÓN SANITARIA**", esperamos que esta información sea de su utilidad.